

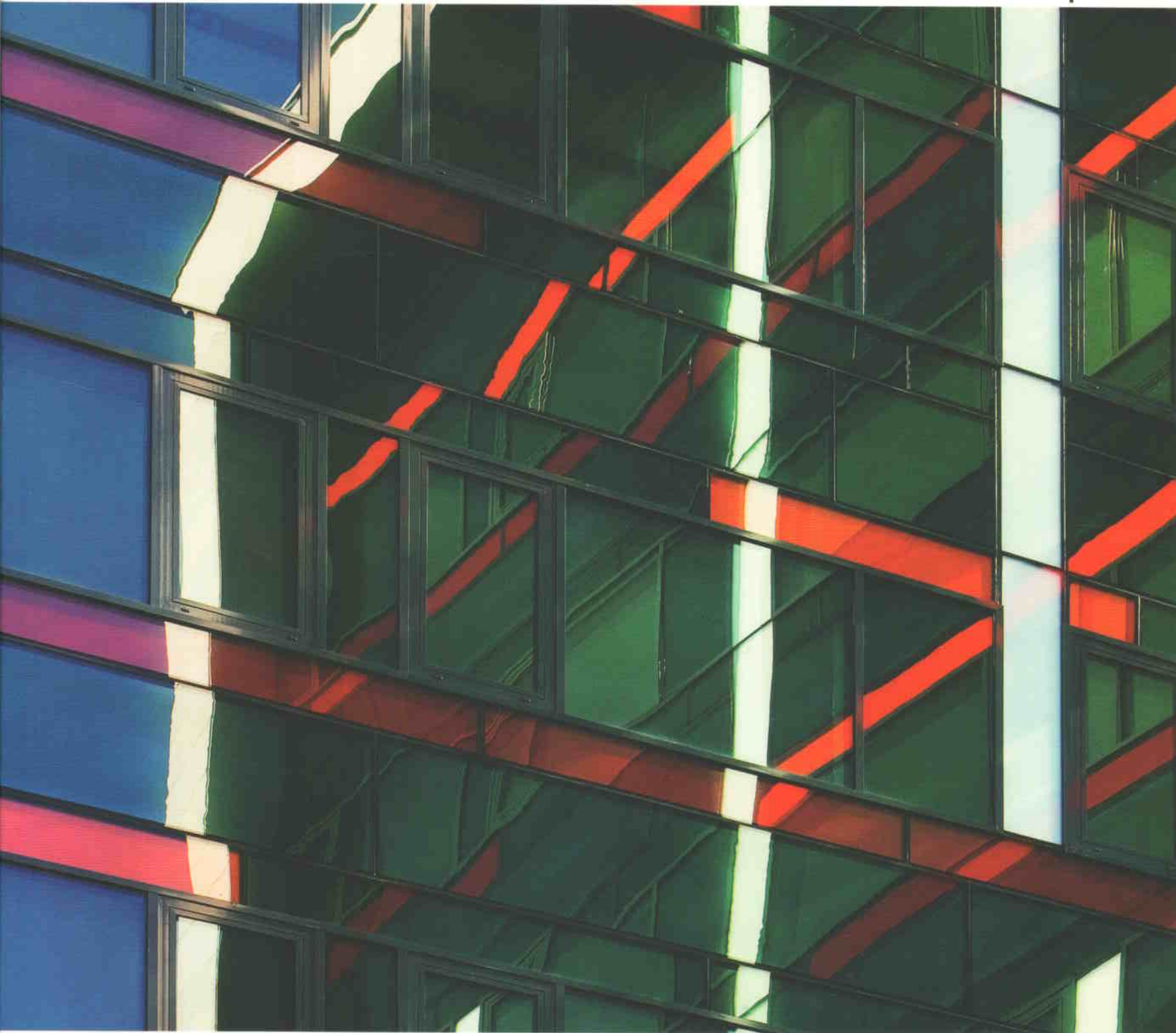
RÉGI-ÚJ

# magyar építőművészet

Hungarian Architecture

A Magyar Építőművészek Szövetségének kulturális folyóirata

2007 | 6



BL Yachtklub, Balatonlelle – BORSAY ATTILA • Jósa András sétány, Nyíregyháza – MAJOR GYÖRGY, KÁLMÁN ERNŐ • Corvinus Egyetem – OLÁH M. ZOLTÁN, LÁZÁR ANTAL, SZERDAHELYI LÁSZLÓ • Sportcentrum – HORVÁTH BALÁZS • NAGY CSABA • Honvédkórház – PÁL ISTVÁN LÁSZLÓ • Arena Corner – LUKÁCS ISTVÁN, VIKÁR ANDRÁS • Vonatjavító bázis, Pusztaszabolcs – HAJNAL ZSOLT • Szabadtéri színpad, Grafenegg – the next ENTERprize

BERUHÁZÓ / CLIENT STADLER MAGYARORSZÁG KFT. FŐVÁLLALKOZÓ / MAIN CONTRACTOR BALÓ KFT. GENERÁLKIVITELEZŐ / REALIZATION LAKI ZRT. FELELŐS TERVEZŐ / ARCHITECT HAJNAL ZSOLT – HAJNAL ÉPÍTÉSZ IRODA KFT. ÉPÍTÉSZ MUNKATÁRSÁK / FELLOW ARCHITECTS KENDELÉNYI PÉTER, KARA LÁSZLÓ, KOVÁCS JUDIT, LENGYEL ÁGNES, MAKOVINYI KRISZTIÁN STATIKA / STATIC SCHREIBER JÓZSEF – S-4 MÉRNÖKIRODA KFT. ÉPÜLETGÉPÉSZET / PLUMBING & HVAC GÖRGEY PÉTERNÉ – G & B PLAN KFT. ELEKTROMOS TERVEZÉS / ELECTRICAL PLANNING KOMM PÉTER – VA-1Q KFT. ÉPÜLETSZERKEZET / STRUCTURE HORVÁTH SÁNDOR – PATAKY ÉS HORVÁTH ÉPÍTÉSZ IRODA KFT. AKUSZTIKA / ACOUSTICS JÓZSA GUSZTÁV – JÓZSA ÉS TÁRSAI 2000 KFT. TŰZVÉDELEM / FIRE PROTECTION VENCZEL SÁNDOR

## Műtárgy a vágányok mentén

Stadler elővárosi villamos motorvonatok javító bázisa, Pusztaszabolcs és MÁV-állomás, Érd

**STADLER'S SERVICE STATION AT PUSZTASZABOLCS:** The service station of the suburban Stadler trains has been constructed by continuing the existing structure. In the unified composition the old structural components have accepted the two-story craned repair hall and the neighbouring workshop-warehouse zone, whilst the area of washing and wheel-lathing has been housed in the new longitudinal halls. Industrial aesthetics has minimalist requirements, the exposed clear architecture of the structures and the details produced by a consequent execution of nodes talk of great expertise in design.

A vonattal történő utazáshoz kötődő gyermekkori mesevilág és az Agatha Christie-féle Orient Express bonyolult cselekményszövésének hangulata ragad magával, ahogy Hajnal Zsolt új ipari épületének bemutatására készülök. Bennem él a nemrég újra megnézett *Szigorúan ellenőrzött vonatok*, Jiri Menzel zaklatott, de töretlen optimizmusa, és Kusturica *Az élet egy csoda* című filmjének időn kívülsége.

Mindenkinek megvan a maga története, mellyel a motorizáció e vívmánya számára örök pillanatok-hangulatokat hagy a tudatában. Emlékeink között kutatva azonban sokadik nekifutásra sem tudjuk felidézni, hogy a hely hangulata, az események várt és bekövetkező gyorsasága, az elindulásra vagy épp érkezésre való készülődés érzelmileg felfokozott emlékképe mellett mi is volt az a szerkezet, mely közvetlenül kapcsolódik az eseményhez. Gőzösök homályba vesző

Hajnal Zsolt háza is egy ilyen tárgy, hozzátartozik a „vontat”-történethez.<sup>1</sup> Saját élete van, ami adott esetben több korszakot is érint. A pusztaszabolcsi állomás hosszú felvételi épületével szemközt, a vágányokon túl épült meg a 60-as években korszerű vasbeton vázzal egy kéthajós üzemsarnok. A Magyarországon megjelent svájci Stadler vonatgyártó cég az elővárosi hálózatban közlekedő vonatszerelvényeinek keresett javítóbázist, és logisztikailag jól indokolhatóan a régi



kontúrja, dízelek ízes duruzsolása vagy villanymotorosok áramszedőjének csattanása egészíti ki az emlékeket. A történet tagoltságát azonban a háttérben maradó gép tárgyisága adja, valós időbe helyezi az eseményeket, érthető alapképletet ad az érzelmek megfejtéséhez.

csarnok felhasználására esett a választás. A feladat alapadottságait jelentette tehát a tervezők számára a meglévő szerkezetek felhasználása, amelyben a funkcionális igények felét el is tudták helyezni. A bővítést egységes koordinációs tényezőként kezelve, a felújított vasbeton csarnokszerkezethez



acélszerkezetből két további hajót illesztettek a hosszoldalak mentén. A régi tértömegeket közrefogó új elemeket a tervezők nem additív viszonyban értelmezték, hanem újragondolva a mobilizáció esztétikai-vizuális szintjét, egységes tömeget formáltak. A létrejövő épület „műtárgyként” értelmezhető.

Mindig is megborzongtam attól a ténytől, hogy egy vasútvonal sín-párjának vezetésénél a logisztika felülemelkedik egy többszáz éves fejlődési struktúrán, és

mek a kétszintes daruzott javítócsarnokot és a mellette húzódo műhelyraktár-zónát fogadták magukba, az új hosszszanti csarnokokba került a mosó-, valamint a kerékeszterga-tér. A tömegek lépcsős rendszere megmutatja a beltér használati mértékét: a legalacsonyabb részek a „vasúti úrszelvény” leképezései. Az irodatermek klasszikus módon galériaszintre kerültek, azzal a természetes munkakapcsolatra utaló komponálással, hogy nagyméretű üvegfelületeik a közlekedővel a javítócsarnok légtere felé nyílnak. Az ipari esztétika minimalista igényű, a szerkezetek tiszta hierarchiáját megmutató, következetes csomópont-képzésével létrejött részletek nagy tervezői jártasságról szólnak.

A sarkokon meghajló acéltartók és az ívesen vezetett bordás alumínium burkolat léptékében elszakítja az épületet a közvetlen környezet elemi valóságától. A dinamika leképezése válik fő rendező elvé – bár kissé ellentmondásos, hogy a vonatok a csarnokokban éppen állnak. De távolabbi megközelítéssel élve éppen e dinamikus folytonosságból szakítanak le egy darabot: az építmény rövidebb oldalai mintegy metszéseként jelennek meg. E logikai szándékok



úgy vág bele a településszerkezetbe, hogy nem veszi figyelembe a szervesen fejlődő utcahálózatot, a tájolást, az intézményi struktúrát – hiszen létrejöttével majd ő maga generálja és irányítja a továbbiakban a fejlődést.<sup>2</sup> Ehhez a városszerkezeti fejlesztő feladathoz emelkedik felminőségében Hajnal Zsolték háza: nem erejével, hanem tárgyiaságával viszi tovább a vasút és település közötti elválogalagos kapcsolatot.

A pályaudvar főépület felőli oldalán sportpálya és társasházak laza sora jelöli a forgalmi központot, de a túloldali családi házas beépítés tudomást sem vesz a telektestek rendszerét szögben metsző közlekedési struktúráról. Kissé távolabb a templom rendezi maga köré modernizáló stílusú kettős tornyával a hatvanas évek sátoztetős kockaházait és a nyolcvanas évek csonkakontyos, tetőtér-beépítéses, többgenerációs épületeit. A településrés és a vasút találkozásánál hosszú ideig vigasztalanul állt egy lapostetős raktárcsarnok. A lehetetlen helyzeten, amivel a sínek vasúton inneni és azon túli részre osztják a települést, az új fejlesztés sem kívánt változtatni. De a mellékvágány-zónát kiemelte elhanyagolt állapotából azáltal, hogy vonatjainak esztétikai minőségéhez méltó építészeti elemmel gazdagította a területet. Az elővárosi Stadler-vonatok javítóbázisát a tervezők a meglévő struktúra továbbépítésével hozták létre. Az egységes kompozícióban a régi szerkezeti ele-

erősíti a bütü-homlokzatok egységes nyíláskezelése, ahol a mélyen ülő összefüggő üvegfelületet az íves vonalvezetésű tető erős kontúrú rajzolata keretezi. E grafikai olvasatot erősíti, hogy az esztergacsarnok kapuzata a véghomlokzat szilvakék lemezburkolatának raszter-rendjébe igyekszik beleolvadni.

Anekdotikus történet jut eszembe, ahogy a helyi lakosok reakcióit igyekszem megfajtenni. Az első némafilmek egyike állókamerával rögzített egy közeledő vonatot, amelyet látva a nézők között pánik tört ki, néhányan igyekeztek az „érkező” vonat előtt menekülni. A pusztaszabolcsi javítóbázis határvonalon áll, a családi házak és a vasúti sín-párok senkiföldjének ütközőzónájában. Hajnal Zsolt háza magas minőségi esztétikájával kollázs a mai magyar vasút valóságában – valós idejű képet közvetít.

(1) Sajátos játék meglepő eredményét is elemezhetnénk, ahogy e leképezés gondolatosságát emlékképeink vonatkozásában más építész munkáinak megvizsgáljuk, Calatrava organikus szerkezeti csodáitól indulva a Morger & Degelo iroda svájci vasutak számára tervezett kapcsolóállomásainak hiperrealizmusáig.

(2) A magyar vasútállomások létrejöttének és építészettörténeti helyének meghatározására létrejött több ilyen irányú munkából kiemelném Kubinszky Mihály: Régi magyar vasútállomások című kötetét (Budapest, Corvina, 1983).