

Kék térmetszékek

Elővárosi villamos motorvonatok javítóbázisa – Pusztaszabolcs

Mátrai Péter

Egy korábbi, a Budapest Főváros Levéltárától írt recenzióban* felidéztem a hajdani Iparterv egyik műhelyét, Molnár Péterét. Hajnal Zsolt kapcsán nem maradhat említetlenül egy egykori másik műterem, a Deák Ferenc utcai valamikori székház egyik hetedik emeleti szobája, (pont kettővel a „Janáky-szoba” felett, ahol valaha én magam is 18 évet töltöttem).

Azt a műtermet Földesi Lajos vezette, akiről méltatlanul kevés szó esik, pedig racionálisan szerkesztett ipari épületei (a debreceni és a nyiregyházi konzervgyár), a nagyvonalú metrójavító-műhely és néhány, finom gesztusokkal egyedivé tett foghíjbeépítése (József nádor téri lakóház, Csalogány utcai irodaház) a 20. századi hazai kortárs építészeti figyelemre méltó darabjai.

Ebben a körben ténykedett a kiváló – de korai halála miatt már-már elfeledett – Ungár Péter, és itt kezdte pályáját Hajnal Zsolt is. Rá is átörökölt Földesi érzékenysége, visszafogottsága és szakmai aláza-



ta. Ezen képességei – párosulva az újra való nyitottsággal és a kísérletezésre való hajlandósággal – már iparterves, majd materves éveiben megfigyelhetők voltak. Érett, karakteres építészeti igazán önállóságát, saját irodája megalapítását követően vált, főleg legutóbbi munkáival (Kapás utcai és Futó utcai lakóépületek). A Hajnal Építész Iroda igazi építész alkotóműhely, a többiek

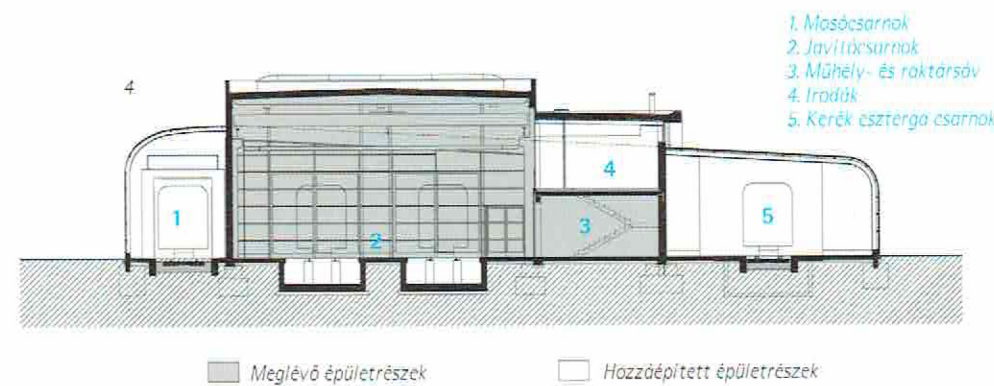
(Kendelényi Péter, Kara László, Kovács Judit, Lengyel Ágnes és Makovinyi Krisztián) valamennyien kongeniális alkotótársai Hajnal Zsoltnak. Legfrissebben megépült, itt bemutatott épületük – a pusztaszabolcsi javítócsarnok – alapindítatásában, leleményeségeiben és részletmegoldásaiban ezt az örökséget folytatja. Az ötvenes-nyolcvanas évek ipartelepei és ipari épületei –

1. Karosszéria a várasszövetben
2. Tájba írt grafikai logo
3. A nagy formába vágjt negatív térdarabok
4. A metszet, mint a keletkezés két idősíkjának manifesztációja
5. A sávok szerkesztés evidenciája

2



3

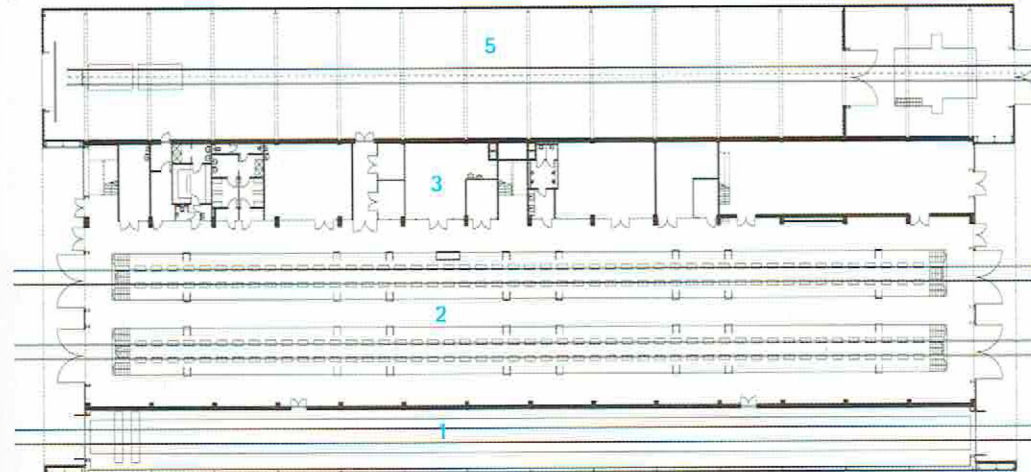


1. Mosócsarnok
2. Javítócsarnok
3. Műhely- és raktársáv
4. Irodák
5. Kerék cszterga csarnok

Meglévő épületrészek

Hozzáépített épületrészek

5



profil- és tulajdonosváltások, vagy pusztán fizikai és erkölcsi előregedésük okán – egyre másra tűnnek el, épülnek át. Itt, a Stadler javítóbázis esetében az új tulajdonos és az építész a régi kéthajós, szokásos elrendezésű épület – daruzott csarnok, hosszoldalához blokkolt szociális sávval – részbeni megmentése mellett döntöttek (eredeti tervező: Bársony Béla, MÁVTI).

Ez a tiszta fejú elhatározás – a meglévő előregyártott vasbeton-csontváz megtartásáról – determinálta a beavatkozás további lépéseit. Az elkészült ház igazolja, hogy a felvállalt költötteket nem béklyóként, hanem a térszervezés motorjaként értelmező építészeti felfogás nyomán mindig érdekes, új minőség keletkezhet.

A továbbépítés – két új csarnokrésszel és egy újabb szinttel – az ipari építészetre oly jellemző és sokszor bevált sávok szerkesztés kliséjét követi ugyan, de nem az eredeti nehézkes építéstechnológiával, hanem a sokkal szabadabban formálható acélszerkezetekkel operál. Azzal a leleménnyel, hogy a két új szélső csarnokot végéin túlfuttatja a meglévő tömeg, eléri, hogy az új épületrészek nem toldalékként jelennek meg, hanem – az összefüggő tetőhív révén – egyetlen formává egyesülnek. Az így keletkezett tetemes test szinte már nem is épületként, hanem – a kompozíció szerves részévé tett nagyméretű feliratnak köszönhetően is – a motorvonatok formáival rokon karosszériaként értelmezhető. A csillogó tetőpáncélzatból felbukkanó – anyagaiban és formálásában szándékosan másként kezelt – régi csarnok matt tömege vállaltan manifesztálja a keletkezés két idősíkját, megteremtve



együtt a két test áthatásakor mindig keletkező geometriai feszültséget is.

Egészen más jelentés keletkezik viszont a belső térben, ahol a korábban szeparált két térszóna – egy új, nagyvonalú kétszintes belső üveghomlokzat révén – összenyílik egymással. Az így átlényegített műhelycsarnok transzparens tereivel, steril anyaghasználatával, jelzésszerű (szürke-sárga) színezésével tiszta és elegáns munkahelyé nemesedik.

A tömegalakítás és a kinti-benti tér összekapcsolásának legérdekesebb momentuma egy másik „találmány”. A szükséges előtetők nem obligát módon – az épület elé állítva, vagy arra ráaggatva – szerkesztettek:



1-2. Fényárban fürdő éjszakai pályaudvar képzetét keltve
3. A két test geometriai feszültsége
4-5-6. Transzparencia + sterilitás = elegancia

a lefedendő külső terek a nagy formába vájt negatív térdarabokként jelennek meg. Nappal hatalmas, mély árnyékú tátongó szájüregek, a sötétség beálltával fényárban fürdő, csillogó kirakatok – egy családi házak közé pottyantott éjszakai pályaudvar képzetét keltve.

Ezzel frappánsan oldódik meg a lineáris épületeknél mindig gondot jelentő befejezés: a véghomlokzatok bátran színezett (élénk kék alucobond) metszékei akár tájba írt grafikai logóként is felfoghatók.

Hajdanán, a hetvenes évek végén nekünk (három év várakozása után) még zarándokutakra kellett indulnunk Londonba** és a norfolki Norwichba*** Norman Foster hasonló csarnokaihoz, hogy „élőben” megtapasztalhassuk az építészeti akkori friss „csodáit”. Most (harminc év múltán) elég Pusztaszabolcsra mennünk.

* Alaprajz, 11. évf. 6/7. sz. 36. o.

** Thamesmead Warehouse/ Modern Art Glass

*** Sainsbury Centre for Visual Arts



Beruházó :
STADLER Magyarország Kft.

Fővállalkozó : Balo Kft.

Projektirányító : Vörös Tibor

Projektmanager: Hillier Dávid

Főmérnök: Petrik Péter

Generálkivitelező : LAKI Zrt.

Felelős műszaki vezető:

Gerényi Viktor

Fő-építésvezető: Király Zsolt

Generáltervező:

Hajnal Építész Iroda Kft.

Felelős tervező: Hajnal Zsolt

Építész munkatársak:

Kendelényi Péter, Kara László,

Kovács Judit, Lengyel Ágnes,

Makovinyi Krisztián

Statika: Schreiber József

(S-4 Mérnökiroda Kft.)

Épületgépezet: Görgy Péterné

(G & B Plan Kft.)

Elektromos tevező: Komm Péter

(VA-IQ Kft.)

Épületszerkezet: Horváth Sándor

(Pataky és Horváth Építész Iroda Kft.)

Akusztika: Józsa Gusztáv

(Józsa és Társai 2000 Kft.)

Tűzvédelem: Venczel Sándor

Épületfotók: Polgár Attila