

# ÚJRAÉRTELMEZETT GANG

Társasház a Futó utcában



A CORVIN MOZI MÖGÖTTI TERÜLET A DÉL-PESTI TÖMBREHABILITÁCIÓS PROGRAMOK LEGNAGYOBB VOLUMENŰ FEJLESZTÉSE. A CSATLAKOZÓ UTCÁK A BERUHÁZÓK KEDVELT CÉLPONTJAI, AHOL NAGYRÉSzt A MEGLÉVŐ VÁROS-SZÖVETBE ILLESZTENEK ÚJ BEÉPÍTÉSEKET. MOST ÚJABB ÉRTÉKES ÉPÜLETTEL BŐVÜLT A KORTÁRS BÉRHAZ SZEGMENS.



Egyszerű, mégis izléeses belső terek

## Szöveg:

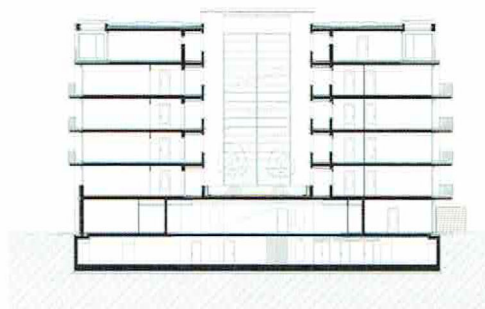
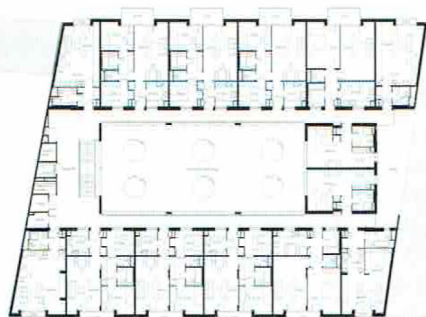
Vukoszávlyev  
Zorán PhD

## Építészi:

Hajnal Zsolt,  
Kendelényi  
Péter, Harangi  
László Barna,  
Lengyel Ágnes

## Fotó:

Polgár Attila



A gangos belső homlokzatok szabályos szerkesztését oldják a színes vakolatok





Az egykarú lépcső szoborszerű építészeti elemként jelenik meg

Hajnal Zsolt már több épületével bizonyította, hogy a beruházó piaci szemléletén felülemelkedve az építész logikusan kimért és konzekvens értékszemplélete által születhetnek ma is – kifejezetten értékesítésre szánt – igényes társasházak. Korai, Wéber Józseffel együtt tervezett Petrezselyem utcai társasháza már egy merészen új szituációs beépítést eredményezett, és az éppen most Pro Architectura díjjal elismert Kapás utcai együttese is a magát kliséktől távoltartó, érett értékszempléletű építész megnyilvánulásai.

A Futó utcai új társasház szervezése speciális szituációs alapvetésből indult ki. Részben meglévő, historikus bérház-épületekhez csatlakozik, ugyanakkor egy később megépülő sarokháznak mutat követendő kortárs építészeti karaktert. A beépítési szabályokhoz alkalmazkodó szituációs döntés az utcavonallal párhuzamos belső udvart hívott életre, melyről gangos megközelítéssel lehet elérni a keletre tájolt utcai-, valamint a nyugatra megnyitott belső udvari szárnyat.

E kortárs keretes beépítésben a hosszanti átriumudvar minőségi fél-entériórt képez a lakások megközelítéséhez, miközben a beépítetlenül hagyott telek-belsőben egy hagyományos parkoló-játsszókert kialakítás alakulhatott ki. A rendezett gang-udvar értékét növeli, hogy

a déli végében helyett kapott egykarú lépcső tiszta funkcionalitásán túl szoborszerűen kezelt építészeti elemmé váltott. E lépcsőházi hasáb pikkelyesen felnyíló üveglamellái az éghajlati viszonytagságoktól védenek, de nem lépnek túl funkcionális szerepükön, nem akarnak karaktermeghatározó szerepet felvállalni. Nyugodt, letisztult modernizmus jegyeit hordozzák magukon az áttört lépcsőházi korlátok és az oldalfolyosók tömör mellvédjei – ugyanakkor a telített színek strukturált alkalmazása a belső homlok-

Lásd még:

Kapás utcai  
irodaház  
OCTOGON  
2004/6-2005/1.

Keretes beépítés – minőségi fél-entérió





A lépcsőház és a gang az esztétikusan kialakított belső udvarra néz

zati felületeken korhű divatosságot eredményez. Mindez jól kímélt elegancia összképét nyújtja.

A precíz gondossággal szervezett alaprajzokon túl külön figyelmet érdemel az épületnek karaktert adó utcai homlokzat- és tömegképzés. Itt a környezettel kommunikáló beszédes viszony váltja fel a belső nemes szűkszávúságát. Erős bázist képezve a vertikálisan feltörő fehér faltesteknek az utcai csatlakozó szint mattcsiszolt gránitburkolata az emeleti mellvédek magasságáig nyúlik fel.

Épülethomlokzatot záró gerendaként a szomszédokhoz való csatlakozást homokfűvott kőburkolati sáv vonala húzza meg határozottan, melynek keretes jellegét csak erősíti, hogy a legfelső szinten a homlokzat visszalép, ezáltal jól használható, nagy teraszok jönnek létre, melyek a zárószinti lakásokat gazdagítják. Ugyanakkor így negatív attikát is képez az építész, mellyel a szomszédokhoz képest egy szinttel magasabb épületet könnyed ceruzavonással igazolja e dinamikus átalakuló környezetben.

Minimalista konyha az igényesen kialakított belső térben – Göbölös Kristóf belsőépítészeti koncepciója alapján



Fotó: Göbölös Luca

Intenzív, élénk vörös szín dominál a fürdőszobában



Fotó: Göbölös Luca